

KAYMAKAMLIK ADAYLIĞI

GİRİŞ SINAVI

*GENEL YETENEK VE GENEL KÜLTÜR TESTİ
ALAN BİLGİSİ TESTİ*

4

ÇÖZÜM KİTAPÇIĞI

1. “Çocukluk düşünün peşine takılmak” söz öbeğiyle anlatılmak istenen düşünce, kişinin çocukluk dönemlerinde kurduğu düşlerle ilintilidir. Buna benzer bir kullanım A seçeneğinde vardır. “Nereden, nasıl başlayacağımı bilmiyordum. küçüklükte düşlediklerim yazı yazmamın başlıca nedeni oldu”

Cevap A

2. Parçada yazarın okuyucusuyla her şeyini paylaştığını, kendini okurundan üstün görmediğini, alçak gönüllü bir yazar olduğu düşüncesi üzerinde durulmuştur. A, B, C ve E seçeneklerinde bu düşünceyi destekleyen cümleler bulunmaktadır. “Sanatsal konuları sadece dostlarıyla tartışan” düşüncesinden söz edilmemiştir.

Cevap D

3. Cümlede vurgulanan düşünce, başkalarını eleştirmek, onların iyi yönlerini görmekten daha kolay, düşüncesidir.

Cevap B

4. Paragrafta, düşüncelerimizi ve eylemlerimizi başkalarına anlattığımızda kimileri düşüncelerimize katılır veya kimileri katılmaz. Kimileri de bizi yanlış yönlendirebilir. Bu anlamda kendimizle ilgili düşünceleri başkalarıyla paylaşmak bizi yanlış kararlar almaya yönlendirebilir. Bunu en iyi açıklayan atasözü: Kalabalıkta eşeğin kuyruğunu kesme, kimi uzun der, kimi kısa.

Cevap D

5. IV. ve V. cümlede yazım yanlışlığı var. IV cümledeki “paşa” sözcüğü küçük harfle başlaması gerekirdi. V. cümledeki “doktor”da” sözcüğü “doktor da” olmalıydı.

Cevap E

6. “Eleştiri ön yargıları doğrulamak için değil, doğru yargılara varmak için kullanılmalıdır” cümlesiyle eleştirinin ön yargıları değiştirip doğru görüşleri, yargıları oluşturduğu vurgulanmıştır. E şıkkı ile en yakın anlamı taşımaktadır.

Cevap E

7. Yazar bu parçada sanatçıların toplumdaki yerlerini önemsemediklerini ve toplumsal sorunlara karşı duyarsız olduklarını okuyucuya aktarmak istemiştir. Sanatçılar her ne kadar bu durumun farkında olmasa da sanatın insanlığın sorunlarını çözmeden en önemli işleve sahip olduğunu ve ilerledikçe sanatsal ürünlerin, yaratıcı özelliğini kaybettiği anlatılmıştır. Bilimin problemlerin çözümüne dair bir katkısının olmadığı aktarılmamıştır.

Cevap D

8. “Oysa gençleri metotlara alıştırmak daha iyi değil mi?” cümlesiyle B şıkkı vurgulanmıştır. “... Gözleme, deneye, yeniden bulmaya çağırın” sözcükleriyle A ve C şıkların vurgulanmıştır. “Çocuk, hep arayışların, yeniliklerin peşindedir” cümlesiyle de E şıkkı vurgulanmıştır. Parçada gençlerin, iyi hazırlanmış tüm eserleri büyük bir zevkle incelendiğine değinilmemiştir.

Cevap D

9. Paragrafta Vedat Günyol’un, yapıtları, çalışkanlığı, aydınlığı ve sevgiyi taşıyan bir düşünür olduğu ile ilgili bilgi veriliyor. Yapıtlarında eğitimimize katkıda bulunulduğundan söz edilmiyor.

Cevap E

10. Paragrafta kişinin sürekli bir değişim içinde olduğu anlatılmaktadır. Yıllar önce çok beğendiğimiz bir yapıt yılar sonra bize sıradan gelebilir. Parçada asıl vurgulanan düşünce B seçeneğinde verilmiştir. “İnsanı duygulandıran, insanın hoşuna giden bazı şeyler zamanla değişebilir”

Cevap B

11. Parçada her şairin aynı konuyu işleyebileceğinden söz ediliyor. Önemli olan aynı konuyu farklı bir biçimde işleyebilmek, özgün olabilmektir. “özgürlüğe ulaşabilmesi”

Cevap A

12. Paragrafta “Bir Denizin Eteklerinde” adlı yapıtta denizden söz edildiği için, bu paragrafın başına A seçeneğindeki “Bir Akdeniz yazarıdır Selim İleri” cümlesi getirilirse parçada anlam bütünlüğü oluşmuş olur. Diğer seçenekler paragrafla örtüşmüyor.

Cevap A

13. Parçada şiirin içeriği şaire göre belirlenebilmesine karşın biçim yönünden şaire bağlı değildir. Parçada vurgulanan düşünce A seçeneğinde verilmiştir. “Şiirde biçim bize bağlı olarak gelişmez”

Cevap A

14. Parçada, bağımsızlık savaşını kazanan ulusların yazarların yapıtlarında insan sevgisinin ön planda olduğu anlatılmıştır. “Bereketli Topraklar Üzerine” adlı roman ise konu bakımından insancıl yönleri öne çıkarmadığı için hatalı olduğu düşüncesi üzerinde durulmuştur.

Cevap C

15. Kurt Kanunu, Yol ayrımı adlı eserler Kemal Tahir’e aittir. Ayrıca Devlet Ana adlı eseri de önemlidir.

Cevap B

16. 3 Mart 1924’te çıkarılan Tevhid-i Tedrisat Kanunu ile medreseler kapatılmış ve bütün okullar Milli Eğitim Bakanlığı’na bağlanmıştır. Ayrıca toplumun din görevlisi ihtiyacını karşılamak amacıyla Darülfünun’da bir İlahiyat Fakültesi’nin açılmasına karar verilmiştir.

Cevap A

17. Tefik Rüşdü Aras 1925-39 yılları arasında Dış İşleri Bakanlığı yapmıştır. Atatürk döneminde en uzun süre Dış İşleri Bakanlığı yapmıştır. Ayrıca Atatürk’ün Dış Politikası adlı bir eseri de vardır.

Cevap A

18. Karayolları Genel Müdürlüğü 1950’de kurulmuştur. Türkiye Kömür İşletmeleri 1957’de kurulmuştur. Türk Hava Yolları 1933’te kurulmuştur. Türkiye Cumhuriyeti Devlet Demir Yolları 1924’te kurulmuştur ve Türkiye’nin ilk işletmesidir. Maden Tetkik Arama Enstitüsü 1935’te kurulmuştur.

Cevap D

19. Türkiye’nin son beş yıllık kalkınma planı 2019-2023 yıllarını kapsar. Halen 2019-2023 dönemini kapsayan onbirinci kalkınma planı uygulanmaktadır.

Cevap B

20. Türkiye'de Gini katsayısı 2006'dan bu yana en az 0,395 (2019 yılı) en fazla 0,428 (2006 yılı) olmuştur. Bu bilgilere en uygun cevap C şıkkıdır.

Cevap C

21. Türkiye Cumhuriyet Merkez Bankası 1930 yılında kurulmuş ve 1931 yılında faaliyete geçmiştir.

Cevap A

22. Yurt dışında yerleşik kişilerin Türkiye'deki doğrudan yatırımlarının ülkelere göre dağılımı incelendiğinde 2021'de stok olarak Hollanda'nın payı en fazla olmuştur.

Cevap B

23. Türkiye'nin 2022 yılı Ocak-Mayıs dönemi ithalâtında ilk sırada mineral yakıtlar vardır. Mineral yakıtları, sırasıyla, demir ve çelik, kazanlar ve makineler, plastikler ve mamulleri, elektrikli makina ve cihazlar takip etmektedir.

Cevap C

24. Kaldor'un 1962 yılında hazırladığı ancak uygulanmayan raporda, toprak sahiplerine yüksek bir arazi vergisi uygulanmak suretiyle verimsiz olan toprak sahiplerinin topraklarını satması ve böylece daha verimli olan tarımsal işletmelerin kurulması hedeflenmiştir.

Cevap E

25. P90/P10 göstergesi, en zengin yüzde 10'luk nüfusun gelirden aldığı yüzde payın en fakir yüzde 10'luk nüfusun gelirden aldığı yüzde paya oranı şeklinde hesaplanmaktadır. 2021 yılındaki P90/P10 oranı 13,7'dir.

Cevap A

26. Türk Parasının Kıymetini Koruma Kanunu 1930 yılında yürürlüğe girmiştir.

Cevap D

27. Osmanlı Devleti Duyunu Umumiye İdaresini kuran anlaşma ile bu idareye, Osmanlı Devlet borçlarının İdaresini karşılayacak özel gelirler tahsis etmeyi kabul etmişti. Bu gelirler 6 kalem olduğu için bunlara rüsumu sitte adı verildi. Altı vergi 1) Tuz tekeli gelirleri, 2) Tütün tekeli gelirleri, 3) Damga resmi-pul-gelirleri, 4) İçkiler üzerinden alman vergi ve resimler gelirleri, 5) Balık avı vergi ve resimleri gelirleri, 6) Kararnamede isimleri yazılı vilayetlerin ipek aşarı gelirleri idi.

Cevap A

28. Türkiye'de 2000-2020 döneminde sanayi sektörünün gayrisafi yurtiçi hâsıla içindeki payı yaklaşık %18 ile %26 arasında değerler almıştır. 2021 yılında sanayi sektörünün gayrisafi yurtiçi hâsıla içindeki payı %26'dır.

Cevap D

29. Avrupa İnsan Hakları Sözleşmesi, m. 15' te olağanüstü hallerde yükümlülüklerin askıya alınmasını düzenlemektedir. Anılan maddenin ikinci fıkrasına göre; meşru savaş fiilleri sonucunda meydana gelen ölüm hali dışında 2. madde, 3. ve 4. maddeler (fıkra 1) ile 7. madde askıya alınamaz. Bunlar (AİHS çekirdek hakları):

- yaşam hakkı (meşru savaş fiilleri sonucunda meydana gelen ölüm hali dışında),
- işkence yasağı,
- kölelik yasağı,
- kanunsuz ceza olmaz ilkesidir.

Cevap D

30. Kamu Denetçiliği Kurumuna (Ombudsmanlık) yapılacak şikayetler ücret tabii değildir.

Cevap A

31. Türkiye İnsan Hakları ve Eşitlik Kurumunun üyeleri, asli görevlerini aksatmayacak şekilde bilimsel amaçlı yayın yapabilir, ders ve konferans verebilir ve bunlardan doğacak telif hakları ile ders ve konferans ücretlerini alabilir.

Cevap B

32. Kişinin rızası aranmaksızın verilerinin işlenmesi için Veri sorumlusunun hukuki yükümlülüğünü yerine getirebilmesi için zorunlu olması İlgili kişinin kendisi tarafından alenileştirilmiş olması. Bir hakkın tesisi, kullanılması veya korunması için veri işlenmenin zorunlu olması gibi şartlar gerekmektedir.

Cevap D

33. Avrupa İnsan Hakları Sözleşmesinin 4. maddesi "Özgürlük ve güvenlik hakkı"nı düzenlemekte ve 3. Maddesinde "Salıverilme, ilgilinin duruşmada hazır bulunmasını sağlayacak bir teminata bağlanabilir." denilmektedir.

Cevap B

34. Bu Komite İşkenceye ve Diğer Zalimane, Gayri-insani veya Küçültücü Muamele veya Cezaya Karşı Birleşmiş Milletler Sözleşmesine Ek İhtiyari Protokol'e taraf devletlerin adayları arasından seçilen 25 uzman üyeden oluşur. Komite üyelerinin görev süresi 4 yıldır.

Cevap E

1. Yargı yetkisi Türk Milleti adına bağımsız ve tarafsız mahkemelerce kullanılır. (ve tarafsız ifadesi 2017 Anayasa değişiklikleri ile eklenmiştir.)

Cevap E

2. 1982 Anayasası'na göre, basımevi kurmak ve gösteri yürüyüşü düzenlemek izin şartına bağlanamaz.

Fakat, radyo, televizyon, sinema veya benzeri yollarla yapılan yayımlar izin sistemine bağlanabilir.

Cevap D

3. 1982 Anayasası'na göre, yakalanan veya tutuklanan kişi, tutulma yerine en yakın mahkemeye gönderilmesi için gerekli süre hariç en geç kırk sekiz saat ve toplu olarak işlenen suçlarda en çok dört gün içinde hâkim önüne çıkarılır. Kimse, bu süreler geçtikten sonra hâkim kararı olmaksızın hürriyetinden yoksun bırakılamaz. Bu süreler olağanüstü hal ve savaş hallerinde uzatılabilir.

Cevap D

4. Ülkenin tamamında yapılan ve milletvekillerinin tamamının yenilediği seçime genel seçim denir.

TBMM seçimleri ve Cumhurbaşkanı seçimleri 5 yılda bir ve aynı günde yapılır. Türkiye Büyük Millet Meclisi, 5 yıllık süre dolmadan da "seçimin yenilenmesi"ne karar verebilir. Seçimin yenilenmesi kararına günlük dilde "erken seçim kararı" da denmektedir. TBMM üye tamsayısının beşte üç çoğunluğu (360 MV) ile seçimlerin yenilenmesine karar verebilir. Bu durumda TBMM genel seçimi ve Cumhurbaşkanlığı seçimi birlikte yapılacaktır.

5 yıllık süre dolmadan da Cumhurbaşkanı hiçbir koşula bağlı kalmadan seçimlerin yenilenmesine karar verebilecektir. Yine, bu durumda da TBMM genel seçimi ve Cumhurbaşkanlığı seçimi birlikte yapılacaktır. Cumhurbaşkanı Seçim Kanununa göre, seçimlerin yenilenmesine karar verilmesi hâlinde bu karar 48 saat içinde Resmî Gazete'de yayımlanarak ilân olunur. Bu kararın verildiği günden sonra gelen 60. günü takip eden ilk Pazar günü Cumhurbaşkanı ile Türkiye Büyük Millet Meclisi genel seçimi birlikte yapılır.

Seçim tarihleri ile ilgili hususlar Anayasa ve yasa da belirlenmiştir. Yüksek Seçim Kurulu'nun, seçim tarihinin belirlenmesi hususunda Türkiye Büyük Millet Meclisi'ne ve Cumhurbaşkanına görüş bildirme yetkisi bulunmamaktadır.

Cevap B

5. Yasama dokunulmazlığı, milletvekillerini keyfi tutuklamalara/soruşturmalara karşı korumayı amaçlar. (Cumhurbaşkanı yardımcıları ve Bakanlar da yasama dokunulmazlığından yararlanır.) Ancak mutlak değildir. Hukuk davalarına karşı korumaz. Öte yandan, ağır cezayı gerektiren suçüstü hali ve seçimden önce soruşturmasına başlanılmış olmak kaydıyla Anayasanın 14. maddesindeki durumlar da bu hükmün dışındadır.

Yasama dokunulmazlığı geçicidir; yani, milletvekilliği süresi ile sınırlıdır. Bu süre zarfında da TBMM tarafından kaldırılabilir. Dokunulmazlığın kaldırılması için özel bir çoğunluk gerekmez. Dokunulmazlığın kaldırılması kararına karşı ilgili milletvekili veya başka herhangi bir milletvekili, kararın alındığı tarihten başlayarak yedi gün içinde, iptal istemiyle Anayasa Mahkemesi'ne başvurabilir. Anayasa Mahkemesi, bu başvuruyu on beş gün içinde karara bağlamak zorundadır.

Yasama dokunulmazlığı kaldırılan milletvekilinin, milletvekilliği sıfatı sona ermediği için, Meclis çalışmalarına katılabilir.

Cevap C

6. Görevleriyle ilgili suçlardan dolayı Yüce Divan'da yargılanacak kişiler şunlardır:
- Cumhurbaşkanı (Uyarı: Cumhurbaşkanının işlediği iddia edilen suçun görev suçu olması şart değildir.)
 - Türkiye Büyük Millet Meclisi Başkanı
 - Cumhurbaşkanı yardımcıları
 - Bakanlar
 - Anayasa Mahkemesi Başkan ve üyeleri
 - Yargıtay Başkan ve üyeleri; Yargıtay Cumhuriyet Başsavcısı, Yargıtay Cumhuriyet Başsavcivekili
 - Danıştay Başkan ve üyeleri ile Danıştay Başsavcısı
 - Hâkimler ve Savcılar Kurulu Başkan ve üyeleri
 - Sayıştay Başkan ve üyeleri
 - Genelkurmay Başkanı, Kara, Deniz ve Hava Kuvvetleri Komutanları.

Cevap C

7. 1982 Anayasası'na göre, Anayasa Mahkemesi vermiş olduğu bir iptal hükmünün yürürlüğe gireceği tarihi, kararın Resmi Gazete'de yayımlandığı tarihten itibaren 1 yıla kadar erteleyebilir.

Cevap E

8. Türkiye Büyük Millet Meclisi tarafından reddedilmiş olan kanun teklifleri, ret tarihinden itibaren bir tam yıl geçmedikçe Türkiye Büyük Millet Meclisinin aynı yasama dönemi içinde yeniden verilemeyeceği hükmü TBMM İçtüzüğünde,
- Cumhurbaşkanın kısmen uygun bulmadığı bir kanunu iade ettiğinde Türkiye Büyük Millet Meclisinin sadece uygun bulunmayan maddelerini görüşebileceğine dair hüküm Anayasada,
- Kanunların, ayrıca bir yürürlük tarihi belirtilmemiş ise, Resmî Gazete'de yayımlandığı gün yürürlüğe gireceği 10 sayılı CB Kararnamesinde düzenlenmiştir.

Cevap B

9. 1982 Anayasası'na göre, milli güvenlik politikalarını belirlemek ve gerekli tedbirleri alma yetkisi Cumhurbaşkanına aittir.

Cevap D

10. Milletvekilliğinin devamsızlıktan (özürsüz veya izinsiz olarak bir ay içinde beş birleşim günü katılmama) düşmesine Genel Kurulca üye tamsayısının salt çoğunluğunun oyuyla karar verilir. Bunun için yapılacak oylamada gizli oylama zorunluluğu bulunmamaktadır.

Cevap C

11. 1982 Anayasası ve 6271 sayılı Cumhurbaşkanı Seçimi Kanunu birlikte değerlendirildiğinde, Cumhurbaşkanlığı makamının herhangi bir nedenle boşalması ve TBMM genel seçimine bir yıldan fazla süre kalması hâlinde Cumhurbaşkanı seçimi makamın boşaldığı günden sonra gelen kırk beş gün içindeki son Pazar günü yapılır.

Cevap A

12. Cumhurbaşkanı erken seçim kararı verebilirken, seçimlerin geriye bırakılmasına karar verme yetkisi bulunmamaktadır. 1982 Anayasası'na göre, savaş sebebiyle yeni seçimlerin yapılmasına imkân görülmezse, TBMM, seçimlerin (TBMM ve Cumhurbaşkanı seçimlerini) BİR YIL geriye bırakılmasına karar verebilir.

Cevap D

13. Kurul üyeliği seçimi, üyelerin görev süresinin dolmasından önceki otuz gün içinde yapılır. Seçilen üyelerin görev süreleri dolmadan Kurul üyeliğinin boşalması durumunda, boşalmayı takip eden otuz gün içinde, yeni üyelerin seçimi yapılır.

Kurulun Türkiye Büyük Millet Meclisi tarafından seçilecek üyeliklerine ilişkin başvurular, Meclis Başkanlığına yapılır. Başkanlık, başvuruları Anayasa ve Adalet Komisyonları Üyelerinden Kurulu Karma Komisyona gönderir. Komisyon her bir üyelik için üç aday, üye tam sayısının üçte iki çoğunluğuyla belirler. Birinci oylamada aday belirleme işleminin sonuçlandırılmaması hâlinde ikinci oylamada üye tam sayısının beşte üç çoğunluğu aranır. Bu oylamada da aday belirlenemediği takdirde her bir üyelik için en çok oyu alan iki aday arasında ad çekme usulü ile aday belirleme işlemi tamamlanır.

Türkiye Büyük Millet Meclisi, Komisyon tarafından belirlenen adaylar arasından, her bir üye için ayrı ayrı gizli oyla seçim yapar. Birinci oylamada üye tamsayısının üçte iki çoğunluğu; bu oylamada seçimin sonuçlandırılmaması hâlinde, ikinci oylamada üye tam sayısının beşte üç çoğunluğu aranır. İkinci oylamada da üye seçilemediği takdirde en çok oyu alan iki aday arasında ad çekme usulü ile üye seçimi tamamlanır.

Cevap B

14. İdarenin bütünlüğü (AY m. 123) ve İdarenin mali sorumluluğu (AY m. 125) doğrudan Anayasada düzenlenen ilkeler arasında yer alırken, idarenin faaliyetlerinin öngörülebilirliği doktrinsel ve içtihadî bir ilkedir.

Cevap D

15. İdarenin koyduğu kurallara düzenleyici işlem denir. Kural, genel ve soyuttur; benzer durumlarda tekrar uygulanma kapasitesine sahiptir. Anayasaya göre yürütmenin düzenleyici işlemleri CB Kararnamesi ve Yönetmeliklerdir. Bunun dışında da değişik isimlerle (genelge, talimat, tebliğ, kararname vb.) düzenleyici işlemler yapılabilir. Normlar hiyerarşisinde yönetmelik düzeyinde yer almakla birlikte adı anayasa anayasada belirtilmedikleri için adsız düzenleyici işlemler denilir.

Cevap B

16. Kurum, inceleme ve araştırmasını başvuru tarihinden itibaren en geç altı ay içinde sonuçlandırır.

Kurum, inceleme ve araştırma sonucunu ve varsa önerilerini ilgili mercie ve başvurana bildirir. Kurum, başvurana, işleme karşı başvuru yollarını, başvuru süresini ve başvurulacak makamı da gösterir.

Cevap E

17. Açıklanması ya da zamanından önce açıklanması hâlinde, ülkenin ekonomik çıkarlarına zarar verecek veya haksız rekabet ve kazanca sebep olacak bilgi veya belgeler, bu Bilgi Edinme Kanunu kapsamı dışında (I. öncül).

Açıklanması veya zamanından önce açıklanması hâlinde;

- Suç işlenmesine yol açacak,
- Suçların önlenmesi ve soruşturulması ya da suçluların kanunî yollarla yakalanıp kovuşturulmasını tehlikeye düşürecek,
- Yargılama görevinin gereğince yerine getirilmesini engelleyecek,
- Hakkında dava açılmış bir kişinin adil yargılanma hakkını ihlâl edecek, nitelikteki bilgi veya belgeler de bu Kanun kapsamı dışındadır (III. öncül).

Yerel yönetimlerin karar organlarının toplantı tutanakları, bu Kanun kapsamı dışında bırakılan istisnalardan biri değildir.

Cevap D

18. 5018 sayılı Kanuna ekli (III) sayılı cetvelde yer alan kurumlar “Düzenleyici – Denetleyici Kurumlar”dır. Bunların her birinin ayrı bir kamu tüzel kişiliği bulunmaktadır. Dolayısıyla, Bakanla bu kuruluşlar arasındaki ilişki idari vesayet ilişkisidir.

Cevap D

19. Anayasanın 125. Maddesinde 1999 yılında yapılan değişiklikle “Kamu hizmetleri ile ilgili imtiyaz şartlaşma ve sözleşmelerinde bunlardan doğan uyuşmazlıkların milli veya milletlerarası tahkim yoluyla çözülmesi öngörülebilir” hükmü getirilmiştir. İmtiyaz sözleşmesinde tahkim şartı öngörülmemişse, imtiyaz şartlaşma ve sözleşmelerinden doğan anlaşmazlıklara bakma yetkisi Danıştay Kanunu’nun 24. maddesi uyarınca ilk derece mahkemesi olarak Danıştay’dadır. Tahkim koşulu konulmuş ise uyuşmazlıklar hakem heyeti önünde çözülecektir. 4501 sayılı Kanun (Kamu Hizmetleri ile İlgili İmtiyaz Şartlaşma ve Sözleşmelerinden Doğan Uyuşmazlıklarda Tahkim Yoluna Başvurulması Halinde Uylulması Gereken İlkeler Dair Kanun) milli tahkim yanı sıra, kamu hizmeti imtiyaz sözleşmelerinden doğan uyuşmazlıkların yabancılaşma unsurunu içermesi halinde milletlerarası tahkim yoluna da gidilebileceğini hükme bağlamıştır. Tahkim heyetlerinin kararlarına karşı temyiz yoluna başvurulabilir.

Cevap C

20. İltizam usulünde idarece kurulmuş bulunan bir hizmet, belirli süreli bir sözleşmeyle kararlaştırılan götürü bedel karşılığında özel bir kişi tarafından yürütülmektedir. İltizamda hizmeti gören özel kişidir.

Ancak, özel kişi muhtemel kar/zararı üstlendiği gibi idareye önceden belirlenen bir bedeli ya da oranı ödemeyi taahhüt etmektedir. İltizam usulü ile Osmanlıda tarım ürünleri vergilerinin (öşür) toplanması yoluna gidilmiştir. Cumhuriyet döneminde ise, göl ve nehirlerle deniz kenarlarındaki dalyanları işletmek için kullanıldığı belirtilmektedir.

Cevap A

21. İdari kolluk, kanunların suç saydığı bir eylem henüz işlenmeden önce, kamu düzenini tehdit eden durumların ortaya çıkması halinde yürütülen faaliyetlerden sorumludur. Kamu düzeni bozulmadan önce faaliyet gösteren ve kamu düzeninin bozulmaması için gerekli tedbirleri alan kolluktur.

Genel İdari Kolluk Makamları:

- Cumhurbaşkanı, İçişleri Bakanı, Valiler, Kaymakamlar

Özel idari kolluk makamları:

- İl özel idarede: İl Genel Meclisi, İl Encümeni, Vali
- Belediyede: Belediye meclisi, belediye encümeni, belediye başkanı
- Köyde: İhtiyar meclisi, köy muhtarı

Cevap C

22. Uyarma ve kınama cezalarına karşı yargı yolunun kapatılabileceğine ilişkin hüküm 2010 yılında kaldırılmış ve bu hükmün yerine “Disiplin kararları yargı denetimi dışında bırakılmaz.” hükmü getirilmiştir.

Cevap E

23. Memurlar sendika üyesi olabilir; ancak grev yapamazlar. Memurlar siyasi parti üyesi ve kolektif şirkete ortak olamazlar. Fakat üyesi oldukları “yapı, kalkınma ve tüketim kooperatifleri” ile kanunla kurulmuş “yardım sandıklarının” yönetim ve denetim kurullarında yer almaları serbesttir. Yine, anoni ve limitet şirkette ortak olabilirler (ancak yönetim ve denetim kurullarında görev alamazlar), komandit şirkette “komanditer ortak” olabilirler.

Cevap C

24. 4483 sayılı Memurlar ve Diğer Kamu Görevlilerinin Yargılanması Hakkında Kanuna göre, ilçede görevli bir devlet memuru, hakkında kaymakam tarafından verilen soruşturma iznine karşı 10 gün içinde bölge idare mahkemesine itiraz edilebilir.

Cevap A

25. 3628 sayılı Mal Bildiriminde Bulunulması, Rüşvet ve Yolsuzluklarla Mücadele Kanununa göre, Cumhurbaşkanı yardımcısı veya bakan olarak atanmalarda, atamayı izleyen bir ay içinde Cumhurbaşkanı mal bildiriminde bulunmak zorundadırlar.

Cevap A

26. Tahsis, devletin özel mülkiyetindeki bir malın, orta malı veya hizmet malı haline getirilmesi veya bir kamusal malın, bir kamusal mal kümesinden diğerine geçirilmesi işlemidir. Tahsisin genel olarak devletin özel mülkiyetinde bulunan bir taşınmazın hizmet malına dönüştürülmesi şeklinde gerçekleştiği söylenebilir.

Hukuki bir işlemle (alım satım, kamulaştırma) veya maddi bir olayla (örneğin bir bataklığın kuruması) elde edilen mal, ilk aşamada idarenin özel malı statüsüne gireceğinden, orta malı veya hizmet malı statüsüne geçişleri “tahsis” işlemiyle gerçekleşecektir.

Cevap E

27. Kamu yararı kararı verecek merciler şunlardır:

- Kamu idareleri ve kamu tüzelkişileri;
 - Cumhurbaşkanınca kabul olunan, büyük enerji ve sulama projeleri ile iskan projelerinin gerçekleştirilmesi, yeni ormanların yetiştirilmesi, kıyıların korunması ve turizm amacıyla yapılacak kamulaştırmalarda, ilgili bakanlık,
 - Köy yararına kamulaştırmalarda köy ihtiyar kurulu,
 - Belediye yararına kamulaştırmalarda belediye encümeni,
 - İl özel idaresi yararına kamulaştırmalarda il daimi encümeni,
 - Devlet yararına kamulaştırmalarda il idare kurulu,
 - Yükseköğretim Kurulu yararına kamulaştırmalarda Yükseköğretim Kurulu,
 - Üniversite; Türkiye Radyo - Televizyon Kurumu; Atatürk Kültür, Dil ve Tarih Yüksek Kurumu yararına kamulaştırmalarda yönetim kurulları,
 - Aynı ilçe sınırları içinde birden çok köy ve belediye yararına kamulaştırmalarda ilçe idare kurulu,
 - Bir il sınırları içindeki birden çok ilçeye bağlı köyler ve belediyeler yararına kamulaştırmalarda il idare kurulu,
 - Ayrı illere bağlı birden çok kamu tüzel kişileri yararına kamulaştırmalarda Cumhurbaşkanı,
 - Birden çok il sınırları içindeki Devlet yararına kamulaştırmalarda Cumhurbaşkanı.

b) Kamu kurumları yararına kamulaştırmalarda yönetim kurulu veya idare meclisi, bunların olmaması halinde yetkili idare organları,

c) Gerçek kişiler yararına kamulaştırmalarda bu kişilerin, özel hukuk tüzelkişileri yararına kamulaştırmalarda ise; yönetim kurulları veya idare meclislerinin, yoksa yetkili yönetim organlarının başvuruları üzerine gördükleri hizmet bakımından denetimine bağlı oldukları köy, belediye, özel idare veya bakanlık.

Cevap B

28. İdari işlemin sebep unsuru, idareyi o işlemi yapmaya sevk eden hukuki ve fiili gerekçeyi ifade eder.

Hizmet sağlayıcı kuruluşa RTÜK tarafından yayın lisansının verilebilmesi için kanun ve diğer mevzuatta belirtilen şartları taşıması gerekir. Soruda verilen altı çizili kısım, işlemin sebep unsurunu göstermektedir.

Cevap C

29. Belediyelerde özelleştirme kararı vermek belediye meclisinin görev alanına giren bir konudur.

Bunun encümen tarafından alınması, konu yönünden yetkisizlik olacağı için yetki tecavüzü söz konusu olacaktır. Bu durumda yapılan işlem yok hükmünde olmayıp iptali istenebilir.

Cevap E

30. İdare, yaptığı işlemin hukuka aykırı olduğunu fark ederse, bu işlemi “geri alma” veya “ilga” yollarıyla ortadan kaldırmalı veya “değiştirme” ya da “düzeltme” yoluyla bu işlemdeki hukuka aykırılığı gidermelidir.

- Düzeltme (Geçmişe ve geleceğe etkili)
- Değiştirme (Sadece geleceğe etkili)
- Geri alma (Geçmişe ve geleceğe etkili)
- Kaldırma-ilga (Sadece geleceğe etkili)

Cevap C

31. Yaklaşık maliyeti eşik değerlere eşit veya bu değerleri aşan ihalelerden;

- Açık ihale usulü ile yapılacak olanların ilânları, ihale tarihinden en az kırk gün önce,
- Belli istekliler arasında ihale usulü ile yapılacak olanların ön yeterlik ilânları, son başvuru tarihinden en az ondört gün önce,
- Pazarlık usulü ile yapılacak olanların ilânları, ihale tarihinden en az yirmibeş gün önce, Kamu İhale Bülteninde en az bir defa yayımlanmak suretiyle yapılır.

Cevap D

32. Vali, il genel idaresinin başı, Vilayetler Birliği meclis üyesi, Kalkınma Ajansı Yönetim Kurulu Başkanıdır. Ayrıca, Yatırım İzleme ve Koordinasyon Başkanlığı da valiyi bağlıdır. Valinin Ekonomik ve Sosyal Konsey’de herhangi bir görevi bulunmamaktadır.

Cevap D

33. Türkiye İş Kurumu Genel Müdürlüğü, 5018 sayılı Kanun’da 4 sayılı cetvelde yer alan sosyal güvenlik kurumları arasında düzenlenmiştir.

Cevap E

34. Merkezi idare içinde, aktif olarak faaliyet gösteren ve belli bir hizmeti doğrudan doğruya yürüten faal kuruluşlar dışında, bu idari kuruluşlara görüş bildirmek, öneri ve tavsiyelerde bulunmak suretiyle yardımcı olan kurullara da rastlanmaktadır. Bunlar: Danıştay, Sayıştay, Ekonomik ve Sosyal Konsey ve Milli Güvenlik Kuruludur.

Cevap E

35. 5018 sayılı Kamu Mali Yönetimi ve Kontrol Kanunu'nda sayılan düzenleyici ve denetleyici kurumlar:

- Enerji Piyasası Düzenleme Kurumu (EPDK)
- Bankacılık Düzenleme ve Denetleme Üst Kurumu (BDDK)
- Rekabet Kurumu (RK)
- Bilgi Teknolojileri ve İletişim Kurumu (BTK)
- Sermaye Piyasası Kurulu (SPK)
- Kamu İhale Kurumu (KİK)
- Radyo ve Televizyon Üst Kurulu (RTÜK)
- Kamu Gözetimi, Muhasebe ve Denetim Standartları Kurumu (KGMDSK)
- Kişisel Verileri Koruma Kurumu (KVKK)
- Nükleer Düzenleme Kurumu (NDK)

Cevap C

36. Fakültenin ve birimlerinin temsilcisi olan dekan, rektörün önereceği, üniversite içinden veya dışından üç profesör arasından Yükseköğretim Kurulunca üç yıl süre ile seçilir ve atanır. Süresi biten dekan yeniden atanabilir.

Cevap A

37. Kamu iktisadi kuruluşları (KİK), sermayesinin tamamı devlete ait olan ve tekel niteliğindeki mal ile hizmetleri kamu yararı gözeterek üretmek ve pazarlamak üzere kurulan kamu iktisadi teşebbüsüdür.

Bunların faaliyetlerinde egemen olan ilke, iktisadi devlet teşekkülünün tersine karlılık değil verimliliktir.

Yani bunların asıl amacı toplum için önemli temel mal ve hizmetleri üretmek, kendilerine verilen kamu hizmetlerini yürütme ve böylece toplumun gereksinimlerini karşılamaktır.

Cevap B

38. Sayıştay'ın denetim kapsamı dışında kalan idareler: Kamu Kurumu Niteliğindeki Meslek Kuruluşları, köyler, vakıf üniversiteleri, spor federasyonları, siyasi partiler. Ayrıca, kendisini de denetleyemez.

Türkiye Barolar Birliği bir Kamu Kurumu Niteliğindeki meslek örgütü olduğu için Sayıştay tarafından denetlenemez.

Cevap C

39. İdarenin hukuka uygunluğunun, düzenli ve verimli şekilde yürütülmesinin ve geliştirilmesinin sağlanması amacıyla, Cumhurbaşkanlığına bağlı olarak kurulan Devlet Denetleme Kurulu, Cumhurbaşkanının isteği üzerine,

- Tüm kamu kurum ve kuruluşlarında
- Sermayesinin yarısından fazlasına bu kurum ve kuruluşların katıldığı her türlü kuruluşta,
- Kamu kurumu niteliğinde olan meslek kuruluşlarında,
- Her düzeydeki işçi ve işveren meslek kuruluşlarında,
- Kamuya yararlı derneklerle vakıflarda, her türlü idari soruşturma, inceleme, araştırma ve denetlemeleri yapar.

Yargı organları ve iştirakler, Devlet Denetleme Kurulu'nun faaliyet alanı dışındadır.

Cevap B

40. Memurlar ve diğer kamu görevlileri, toplu sözleşme yapma hakkına sahiptirler. Toplu sözleşme yapılması sırasında uyuşmazlık çıkması halinde taraflar Kamu Görevlileri Hakem Kuruluna başvurabilir.

Kamu Görevlileri Hakem Kurulu kararları kesindir ve toplu sözleşme hükmündedir. Kamu Görevlileri Hakem Kurulu doğrudan anayasa ile kurulmuştur (2010).

Cevap A

41. Anayasanın 134. maddesine göre, Atatürkçü düşüncüyü, Atatürk ilke ve inkılaplarını, Türk kültürünü, Türk tarihini ve Türk dilini bilimsel yoldan araştırmak, tanıtmak ve yaymak ve yayınlar yapmak amacıyla; Atatürk'ün manevi himayelerinde, Cumhurbaşkanının gözetim ve desteğinde, Cumhurbaşkanının görevlendireceği bakana bağlı; Atatürk Araştırma Merkezi, Türk Dil Kurumu, Türk Tarih Kurumu ve Atatürk Kültür Merkezinden oluşan, kamu tüzel kişiliğine sahip "Atatürk Kültür, Dil ve Tarih Yüksek Kurumu" kurulur.

Atatürk Kültür, Dil ve Tarih Yüksek Kurumunun; kuruluşu, organları, çalışma usulleri ve özlük işleri ile kuruluşuna dahil kurumlar üzerindeki yetkileri kanunla düzenlenir.

Cevap E

42. Valiler, konsolosluklarla muhaberede (yazışma) bulunabilir ve bunların müracaat ve ziyaretlerini kabul ederler. Kaymakamların yabancı ülke konsoloslukları ile diplomatik ilişkide bulunma yetkisi bulunmamaktadır.

Cevap E

43. Kurul, dokuz üyeden oluşur. Kurulun beş üyesi Türkiye Büyük Millet Meclisi, dört üyesi Cumhurbaşkanlığı tarafından seçilir. Kurul, üyeleri arasından Başkan ve İkinci Başkan seçer. Kurulun Başkanı, Kurumun da başkanıdır.

Cevap D

44. Cumhurbaşkanı yardımcısı ve bakan olarak atanabilmek için kişinin milletvekili seçilme yeterliliğine sahip olması gerekir. Bu bağlamda en az ilk okul mezunu olmak, bu görevlere atanabilmek için yeterlidir. Bakan yardımcısı olarak atanabilmek için ise, en az dört yıllık yüksek öğretim mezunu olmak gerekir.

Cevap C

45. Anayasa'ya göre kamu kurumu niteliğindeki meslek kuruluşları kuruluş amaçları dışında faaliyette bulunamazlar. Amaçları dışında faaliyet gösteren meslek kuruluşlarının sorumlu organlarının görevine, kanunun belirlediği merciin veya Cumhuriyet savcısının istemi üzerine mahkeme kararıyla son verilir ve yerlerine yenileri seçtirilir.

Cevap E

46. Köy veya mahalle muhtarlığının herhangi bir sebeple boşalması halinde ihtiyar meclisi veya heyetinin birinci üyesi durumu, yazılı olarak ilgili seçim kuruluna ve mahallin en büyük mülkiye amirine bildirmek zorundadır.

Boşalan muhtarlıklar için her yıl haziran ayının ilk pazar günü seçim yapılır. Seçim yapılmaya kadar muhtarlık görevi mahallin en büyük mülkiye amiri tarafından atanacak muhtar vekili tarafından yürütülür.

Cevap A

47. En az altı aydan beri o mahalle veya köyde oturmak şartıyla on sekiz yaşını dolduran her Türk vatandaşı, kanunlarda öngörülen hükümlerce seçilmeye mani hali olmamak kaydıyla, muhtar, ihtiyar meclisi ve ihtiyar heyeti üyesi seçilebilir. Bunlar için ilkökul mezuniyeti şartı aranmaz; okur-yazar olmak yeterlidir.

Cevap D

48. Belediye başkanlığının herhangi bir nedenle boşalması durumunda, vali tarafından belediye meclisinin on gün içinde toplanması sağlanır. Meclis, birinci başkan vekilinin, onun bulunmaması durumunda ikinci başkan vekilinin, onun da bulunmaması durumunda en yaşlı üyenin başkanlığında toplanarak;

- Belediye başkanlığının boşalması veya seçim dönemini aşacak biçimde kamu hizmetinden yasaklanma cezasının verilmiş olması durumunda bir başkan,
- Başkanın görevden uzaklaştırılması, tutuklanması veya seçim dönemini aşmayacak biçimde kamu hizmetinden yasaklama cezası alması durumunda bir başkan vekili, seçer.

Cevap B

49. Belediye başkanlığının herhangi bir nedenle boşalması ve yeni belediye başkanı veya başkan vekili seçiminin yapılamaması durumunda, seçim yapıncaya kadar belediye başkanlığına büyükşehir ve il belediyelerinde İçişleri Bakanı, diğer belediyelerde vali tarafından görevlendirme yapılır.

Görevlendirilecek kişinin belediye başkanı seçilme yeterliğine sahip olması şarttır.

Cevap C

50. Belediye başkanı veya başkan vekili ya da meclis üyesinin terör veya terör örgütlerine yardım ve yataklık suçları sebebiyle görevden uzaklaştırılması veya tutuklanması ya da kamu hizmetinden yasaklanması veya başkanlık sıfatı veya meclis üyeliğinin sona ermesi hallerinde belediye başkanlığına büyükşehir ve il belediyelerinde İçişleri Bakanı, diğer belediyelerde vali tarafından belediye başkanı veya başkan vekili ya da meclis üyesi görevlendirilir.

Cevap E

51. Büyükşehir belediyeleri kanunla kurulur. Bir il belediyesinin büyükşehir belediyesine dönüştürülebilmesi için belediye sınırları içinde ve 10 kilometre uzaklıktaki yerleşim birimlerinin son nüfus sayısına göre toplam nüfusunun 750.000'i geçmesi gerekir.

Cevap D

52. Özürsüz veya izinsiz olarak arka arkaya üç birleşim günü veya bir yıl içinde yapılan toplantıların yarısına katılmayan üyenin üyeliğinin düşmesine, savunması alındıktan sonra il genel meclisi üye tam sayısının salt çoğunluğuyla karar verilir.

Cevap A

53. Kanunlarda öngörülen cezaları vermek, il encümeninin görev ve yetkileri arasındadır.

Cevap E

54. Belediye teşkilâtı, norm kadroya uygun olarak yazı işleri, malî hizmetler, fen işleri ve zabıta birimlerinden oluşur.

Cevap B

55. 2017 yılında ülkede pide üretimi 3 iken, tablet üretimi 35'e çıkmıştır. Bu durumda ülke 2017 yılında, 2016 yılındaki üretim olanakları eğrisinin sağında bir üretim bileşimine ulaşmıştır. Bu durum ülkenin üretim olanaklarının arttığını, yani ekonomik bir büyüme gerçekleştiğini göstermektedir.

Cevap D

56. Pozitif ağ dışsallığı, bir malın kullanıcı sayısı arttıkça, söz konusu malın talebinin artmasını ifade etmektedir. Bu durumda piyasa talebi bireysel taleplerin toplamından daha büyük olacaktır ve piyasa talep eğrisi yatıklaşacaktır yani eğimi azalacaktır. Eğer bir malın talebine ilişkin ağ dışsallıkları söz konusu ise, bireysel taleplerin toplamı ile piyasa talebine ulaşmak mümkün olmayacaktır.

Cevap C

57. Talep fonksiyonu doğrusal olmayan bir eğriyi temsil ediyor ise, söz konusu malın talep esnekliği her noktada aynıdır. Doğrusal olmayan talep eğrisini temsil eden bir talep fonksiyonunda fiyatın üssünde yer alan değer doğrudan esneklik katsayısını vermektedir. Bu durumda talebin fiyat esnekliği $Q_{dx} = 12P^{-3}$ fonksiyonunda -3 'tür.

Toplam harcamanın (gelirin) fiyat değişmelerine gösterdiği yüzdesel duyarlılık şu şekildedir.

$$= \frac{\frac{\Delta TR}{TR}}{\frac{\Delta P}{P}} = 1 - |ed|$$

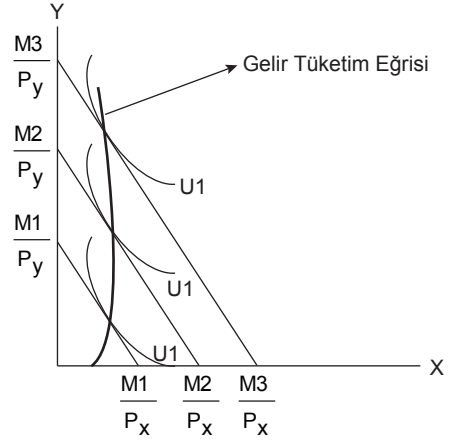
$$e_{TR} = 1 - |-3|$$

$$e_{TR} = -2$$

Buna göre toplam harcama esnekliği -2 olacaktır ve toplam harcamanın fiyattaki değişmelere, fiyattaki değişmeler ile ters yönde, fiyattaki değişmelerin iki katı tepki vereceğini göstermektedir. Bu durumda fiyat %4 artar ise, toplam harcama %4 azalacaktır.

Cevap C

58. Gelir tüketim eğrisi şekilde gösterildiği biçimde çizilir ise, gelir arttıkça Y malını tüketimi artacak ve diğer malın tüketimi ise azalacaktır. Bu nedenle Y malı normal mal, diğer mal olan X malı ise düşük mal olacaktır. Normal malların gelir esneklikleri pozitiftir ve engel eğrileri buna bağlı olarak pozitif eğimli çizilecektir. Ancak gelir arttıkça oluşan yeni denge noktalarında X malının tüketimi gelir ile ters yönlü değişmiş ve azalmıştır. Bu durumda X malı düşük maldır ve gelir esnekliği sıfırdan küçüktür.



Sonuç olarak gelir arttıkça Y malı normal mal olduğu için Y malının talep eğrisi sağa doğru kayacak, X malını talep eğrisi ise sola doğru kayacaktır.

Cevap C

59. CES fonksiyonları $Q = (K^P + L^P)^{\frac{e}{P}}$ şeklinde yazılan bir fonksiyondur ve burada yer alan "e" değeri söz konusu üretim fonksiyonunun ölçeğe göre getirisini göstermektedir. Ölçeğe göre getiriyi ifade eden "e" katsayısı $e = p \times \frac{e}{p}$ eşitliğinden elde edilir.

İkame esnekliği ise;

$$k = \frac{1}{1 - P}$$
 işleminin sonucundan elde edilecektir.

Bu bilgiler ışığında üretim ikame esnekliği;

$$k = \frac{1}{1 - 0,5} = 2 \text{ elde edilecektir.}$$

Ölçeğe göre getiri ise;

$$e = p \times \frac{e}{p} = \frac{1}{2} \times \frac{2}{3} = \frac{1}{3} \text{ şeklinde bulunur.}$$

Ölçeğe göre getiriyi temsil eden "e" katsayısı birden küçük olduğu için ölçeğe göre azalan getiri durumu söz konusu olacaktır.

Cevap D

60. Tam rekabet piyasasında firma kısa dönemde değişken maliyetlerini karşılayabildiği sürece üretime devam edecektir.

Ancak uzun dönemde firma zarar söz konusu ise piyasadan çekilecektir. Çünkü firma uzun dönemde yalnızca normal kar durumunda dengesini sağlayacaktır. Bu durumda söz konusu firmanın durumu; $AVC < AR (P) < AC$ olacaktır.

Ortalama hasılatın bütün piyasalarda fiyata eşit olduğu unutulmamalıdır.

Cevap D

61. Para politikasının likidite etkisi, para politikası izlendiğinde faizin değişmesi anlamına gelir. IS – LM modelinde özel durumların yer aldığı yukarıdaki önermeler geçerli iken şunlar olur:

- **Yatırımların faize duyarsız ($b = 0$) olması durumunda** → IS eğrisi yatay eksene diktir. Para arzı değişimleri sadece faizi etkiler. Yani likidite etkisi ortaya çıkar. Ancak hasılda bir artış meydana gelmez. Yani para politikası etkin değildir.
- **Para talebinin faize sonsuz duyarlı ($h = \infty$) olması durumunda** → LM yatay eksene paraleldir. Ekonomi likidite tuzağına girmiş demektir. Para arzı değişimleri faizi, yatırımları ve hasılayı etkileyemez. Yani ne likidite ne de hasıla etkisi ortaya çıkar. Para politikası etkin değildir.
- **Para talebinin faize duyarsız ($h = 0$) olması durumunda** → LM yatay eksene diktir. Klasik LM durumu yaşanmaktadır. Para arzı değişimleri hem faizi hem yatırımları hem de hasılayı etkiler. Yani para politikasının hem likidite hem de hasıla etkisi ortaya çıkar. Para politikası etkindir.

Sorunun para politikasının faizi etkilemesi yani likidite etkisini sorduğunda dikkat ediniz. Soru para politikasının etkin olup olmamasını sormamaktadır.

Cevap D

62. Marjinal tüketim eğilimi $c = 0,80$ iken, kamu harcamalarının 20 birim artması durumunda denge hasılayı 100 birim artırır:

$$k_e = 1 / 1 - c$$

$$k_e = 1 / 1 - 0,80$$

$$k_e = 1 / 0,20$$

$$k_e = 5.$$

$$\Delta Y = k_e \times \Delta G$$

$$\Delta Y = 5 \times 20$$

$$\Delta Y = 100.$$

Aynı zamanda vergilerin 20 birim azaltılması ise $c = 0,80$ iken, hasılanın 80 birim artmasına neden olur:

$$k_t = -c / 1 - c$$

$$k_t = -0,80 / 1 - 0,80$$

$$k_t = -0,80 / 0,20$$

$$k_t = -4.$$

$$\Delta Y = k_t \times \Delta T$$

$$\Delta Y = -4 \times -20$$

$$\Delta Y = 80.$$

Bu durumda soruya göre kamu harcaması artışı hasılayı 100 birim artırırken, vergilerin azalması ise hasılayı 80 birim artırdığından hasıla 108 birim artar. Sorunun denk bütçe çarpanı olmadığına, bu nedenle B seçeneğinin doğru olmadığına özellikle dikkat ediniz.

Cevap E

63. Para talebinin faizden etkilendiğini savunan iki teori vardır. Bunlardan ilki Keynes'in Likidite Tercihi Teorisidir. İkincisi ise Baumol – Tobin Para Talebi Model'idir. Keynes'te spekülasyon güdüsü ile para talebi faize bağlı iken; Baumol – Tobin para talebi modelinde ise işlem güdüsü ile para talebi dahi faize bağlıdır.

Klasiklerin Miktar Teorisi ile Frideman'ın Modern Miktar Teorisinde faizin para talebini etkileyen bir unsur olmadığından bahsedilmektedir.

Cevap C

64. Kişilerin tüketim harcamalarının toplumsal statüleri – mevkileri ile geçmiş dönemlerin en yüksek gelir düzeyinden etkilendiğini savunan modern hipotez J. Duesenberry'nin Nispi Gelir Hipotezidir. R. Hall tarafından geliştirilen Rassel Yürüme Hipotezinde tüketimin değişme nedeni rastlantısal – tesadüfi gelir değişimleri yani gelir şokları iken, Keynes'in Mutlak Gelir Hipotezinde tüketim harcanabilir gelire bağlıdır. Friedman'ın Sürekli Gelir Hipotezinde ise tüketim sürekli gelirin bir fonksiyonu olarak ele alınır.

Cevap D

65. Bir ekonomide hükümetin işsizlik oranını sürekli olarak doğal işsizlik oranının altında tutmak için genişletici politikalar izlemesi durumunda uzun dönemde işsizlik oranında etki yaratamazken sadece fiyatlarda artış sorunu yaratmasına “hızlandırma hipotezi” denir. Monetarist okulun bu hipotezine göre, merkez bankası işsizliği doğal seviyenin altında tutmak için sürekli genişletici para politikası izlemeye devam ederse, uzun dönemde enflasyonun hızlanması sorunu yaratır. Diğer kavramlar ise şu anlama gelir:

- **Hızlandırma Mekanizması:** Hane halkının tüketim harcamalarının artıp ekonomide bir canlanma meydana geldiğinde, firmaların artan talebi karşılamak için yatırım harcamalarını artırma tepkisi vermesidir. Keynesyen geleneğin bir kavramı olup, ekonomide canlanmanın yatırımları artıracığı üzerine kuruludur. Hane halkı sektörünün iş alemi sektörü üzerindeki etkisini açıklamaktadır.
- **Hysteresis (Histeri) Etkisi:** Cari dönemde işsizlik oranının artıp, doğal işsizlik oranının üzerine çıktığında ($U > U_n$) izleyen dönemlerde (zamanla) doğal işsizlikte bir artış meydana getirmesine verilen isimdir. Kavram Yeni Keynesyenlerin geliştirdiği bir kavramdır.
- **Lucas Kritiği:** İzlenen politikaların beklentilerin değişmeyeceği varsayımıyla yürürlüğe konulmasına tepki olarak Yeni Klasik Lucas tarafından geliştirilmiştir. Kavrama göre eğer bir politika beklentilerin değişmeyeceği varsayımı

altında uygulamaya konulursa politika kesinlikle başarısız olur. Çünkü politikalar izlendiğinde rasyonel aktörlerin beklenti ve davranışları mutlaka değişim gösterir.

- **Fisher Etkisi:** Uzun dönemde doğal hasıla düzeyinde bulunan bir ekonomide, beklenen enflasyon oranı ne kadar değişirse, nominal faiz oranının da o kadar değişeceğini böylece reel faizde herhangi bir değişimin meydana gelmeyeceğini açıklayan kavramdır. Bu kavrama göre örneğin enflasyon beklentisi %1 artarsa, nominal faiz oranı da %1 artar. Böylece reel faizde hiçbir değişim meydana gelmez.

Cevap D

66. Bir ekonomide harcamalar yöntemine göre,

GSYİH (Y) = $C + I + G + (X - M)$ olarak bulunur. GSYİH içerisinde firmaların hem sabit sermaye hem de stok yatırımları yer aldığından, yöntemde GSYİH denklemi şöyle yazılır:

GSYİH (Y) = $C + (I_f + I_s) + G + (X - M)$. Bu durumda soruya göre GSYİH değeri ise,

GSYİH (Y) = $800 \text{ TL} + (500 \text{ TL} + 200 \text{ TL}) + 100 \text{ TL} + (300 \text{ TL})$

GSYİH (Y) = $800 \text{ TL} + (700 \text{ TL}) + 100 \text{ TL} + 300 \text{ TL}$

GSYİH (Y) = 1900 TL olarak bulunur.

Yöntemde nihai satışlar ise firmaların stok yatırımları dışında tutulup, geriye kalan tüm harcama unsurlarının bir araya getirilmesi ile bulunduğundan,

NİHAİ SATIŞLAR = $C + (I_f) + G + (X - M)$

NİHAİ SATIŞLAR = $800 \text{ TL} + (500 \text{ TL}) + 100 \text{ TL} + 300 \text{ TL}$

NİHAİ SATIŞLAR = 1700 TL olarak bulunur.

Bu durumda zaten soru kökünde yer aldığı üzere GSYİH ile nihai satışlar arasında 200 TL fark kalmaktadır.

Cevap A